

# QCMSX QCMSZ

868.30 MHz 434.15 MHz

Capteur de mouvement



## Contenu

- Capteur de mouvement
- Vis de fixation
- 2 piles alcalines AAA 1,5 V (LR03)
- Manuel d'instructions

## Données techniques

Puissance	2 x AAA (LR03) 1,5V (piles alcaline)
Fréquence	868.30 MHz (QCMSX) / 434.15 MHz (QCMSZ)
Protection	IP 44
Matériaux	ABS Résistant aux UV
Distance de transmission	jusqu'à 100 mètres (espace ouvert)
Temp. de fonctionnement	-20°C / +55°C
Dimensions	152 x 38 x 25 mm
Poids	85 g



## Description

Le capteur de mouvement QCMS est un capteur de vent sans fil alimenté par batterie qui fournit une protection en détectant le vent par des mouvements, puis rétractant la banne en cas de seuil atteint. Le capteur de mouvement QCMS est compatible avec tous les moteurs et commandes radio Gaposa.

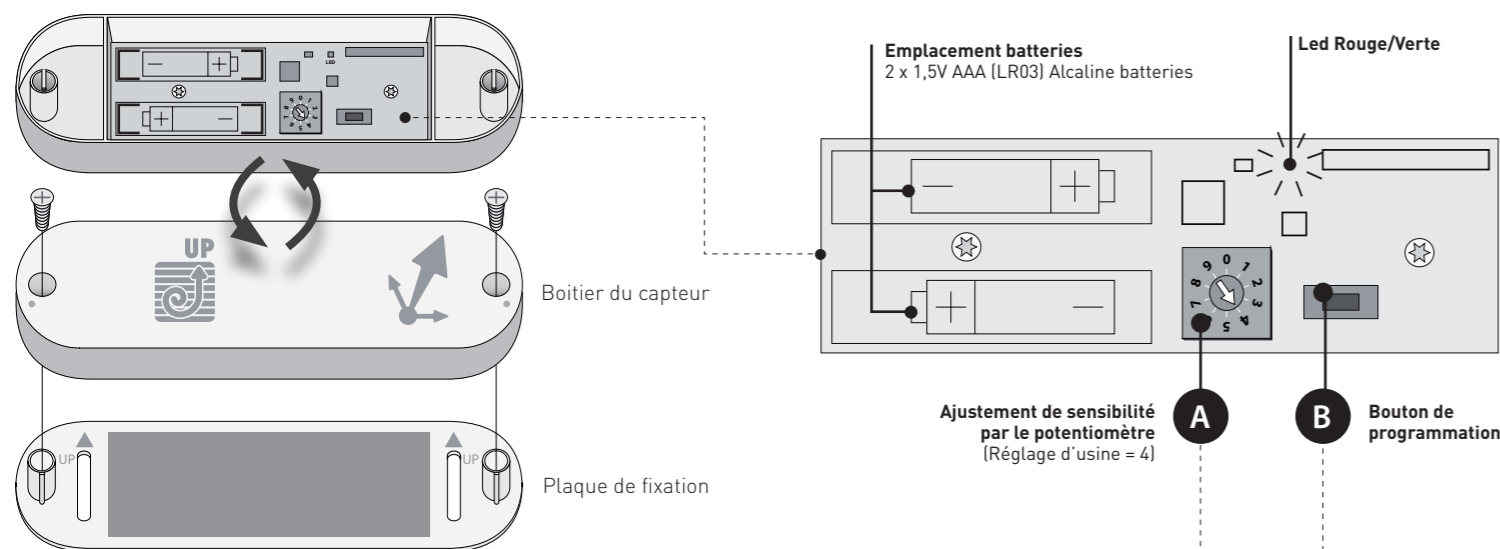
**ATTENTION :** le capteur QCMS ne protège pas en cas de fortes rafales de vents. Gardez le store banne fermé si un tel risque météorologique existe.

## Avertissements

Pour éviter d'endommager le capteur :

- Evitez les impacts
- Ne le laissez pas tomber
- Ne l'immergez pas.

Des équipements à forte capacité d'émission (ex: casque audio sans fil) et à une fréquence identique au capteur peut affecter sa fiabilité.



### A Potentiomètre

Le seuil de sensibilité QCMS est réglable avec le potentiomètre entre 1 et 9 :

- 0 = Mode inactif. La LED rouge est allumé. Sélectionnez un des seuils avant de refermer le capteur.
- 1 = Le store banne n'a besoin de bouger que légèrement pour se refermer.
- 9 = Le store banne doit très fortement bouger pour se refermer.

### B Bouton de programmation. Fonctions :

- Appairage du capteur de mouvement (voir 2.)
- Déplacement de la banne (mode séquentiel) :
  - Appuyez et maintenez. Après un court moment, le moteur déplace la banne.
  - Appuyez et maintenez pour inverser la direction
- Appuyer et relâcher : le système QCMS passe en mode veille pendant 90 secondes. La LED verte clignote pendant la période de veille. Il empêche la rétraction du store lorsque le boîtier est remonté sur la plaque de fixation par les 2 vis (voir 3.) déplace la banne

## ATTENTION

- Le capteur QCMS doit être installé sur la barre de charge du store banne, soit au milieu ou sur les cotés. Bien entendu, sur les côtés la sensibilité sera augmentée.

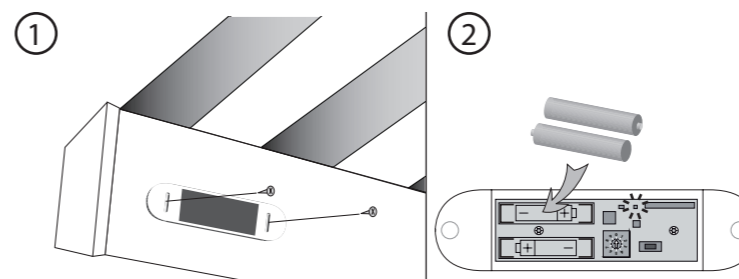
- Le capteur QCMS ne doit jamais être enfoncé dans la barre de charge.
- Le capteur QCMS doit être installé dans un rayon de 20 mètres du moteur.
- Le QCMS ne fonctionne que s'il est bien fixé sur son support et correctement programmé.

## 1. Installation

1. Installez le support
2. Installez les piles. Assurez vous que la LED verte s'allume pendant 5 secondes. ATTENTION : Ne pas utiliser de piles rechargeables

Faites attention à l'indication "▲UP" sur le support.

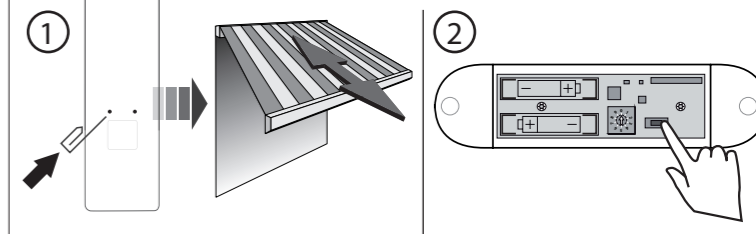
**ATTENTION:** Débranchez le moteur pendant l'installation/désinstallation/réglage du capteur QCMS.



## 2. Appairage QCMS

1. Appuyez sur le bouton Prog-TX de l'émetteur principal et maintenez-le enfoncé jusqu'à ce que le moteur commence à bouger.
2. Relâchez le bouton Prog-TX et dans les 5 secondes puis appuyez et maintenez sur le bouton de programmation sur le QCMS. Le capteur de mouvement est apparié.

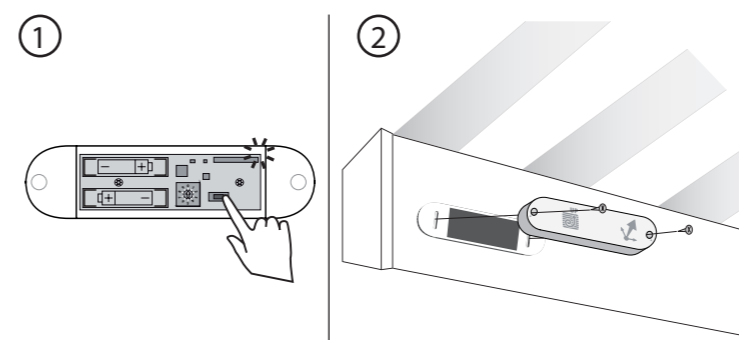
**REMARQUE:** Pour vérifier l'appairage correct, appuyez sur le bouton de programmation du capteur et maintenez-le enfoncé jusqu'à ce que le moteur bouge la banne, puis arrêtez-le en utilisant le bouton STOP de l'émetteur.



## 3. Assemblage

1. Appuyez et relâchez le bouton de programmation : le capteur de mouvement est inhibé pendant 90 secondes. Le LED vert clignote.
2. Remontez le boîtier du capteur sur la plaque de fixation à l'aide des 2 vis.

**ATTENTION :** Lors du réglage d'un nouveau seuil de sensibilité, débranchez l'alimentation du moteur avant de démonter le boîtier du capteur et de le reconnecter quand il sera ré-assemblé.



## 4. Test

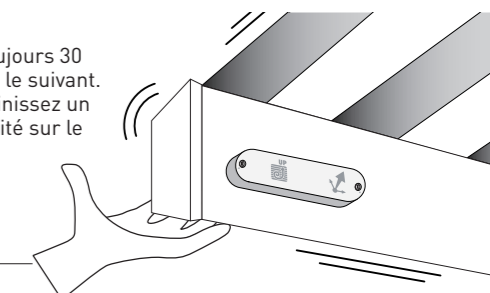
**ATTENTION:** Après avoir remonté le capteur, attendez 1 minute avant de tester le seuil de sensibilité.

A ce stade, le capteur de mouvement est en "mode test" : en poussant de haut en bas sur la barre finale ou le bras pendant au moins 6 secondes, le store banne commence à se rétracter.

Vous êtes autorisés à arrêter, prolonger et tester le store banne à 4 reprises sans aucune restriction.

A partir du 5ème test, le capteur passe en "mode normal" et tout mouvement qui atteint le seuil programmé fait rétracter le store banne. Ainsi vous ne pouvez plus utiliser le store banne pendant 15 minutes "état de la sécurité du vent".

**ATTENTION :** attendez toujours 30 secondes entre un test et le suivant. Chaque fois que vous définissez un différent seuil de sensibilité sur le cadran,



## 5. Dépannage

PROBLEME	CAUSE	ACTION DE RECTIFICATION
La lumière rouge clignote pendant 5 secondes quand les piles sont insérées	Les batteries sont déchargées	Remplacer les piles (ne pas utiliser de piles rechargeables)
Le moteur ne répond pas	Interférence radio / Blindage	Vérifiez que l'émetteur soit positionné loin des objets métalliques et que l'antenne sur le moteur ou le récepteur soit maintenu droit et loin de métal.
	l'émetteur est trop loin du moteur	Déplacez l'émetteur.
	Panne électrique	Vérifiez l'alimentation du moteur.
	Câblage incorrect	Vérifiez le câblage (se référer aux instructions d'installation du moteur)
Le store banne ne s'ouvre qu'en homme mort.	Erreur d'association	Vérifiez que le moteur réagisse en appuyant sur le bouton de programmation du capteur
	Les piles sont déchargées	Remplacez les piles (Ne pas utiliser de piles rechargeables)
Le store banne se rétracte toutes les 23 minutes sans vent	Le seuil de sensibilité = 0	Ajustez la sensibilité de 1 à 9
	Les batteries sont déchargées	Remplacez les piles (Ne pas utiliser de piles rechargeables)
Le store banne se rétracte constamment pendant le fonctionnement	La sensibilité est trop élevée	Réduisez la sensibilité (augmentez le seuil de vent)
Le store banne ne réagit pas au seuil de vent réglé	La sensibilité au vent est trop faible	Augmentez la sensibilité (réduisez le seuil de vent)
Le capteur provoque l'extension du store au lieu de se rétracter	Durée de l'intensité du vent dont le niveau est inférieur à 6 secondes	Les durées de rafales de vent doivent être terminées 6 secondes pour déclencher.
	Processus d'appariement d'origine émetteur / moteur erroné	Inversez la direction en appuyant sur et tenant Prog TX sur l'émetteur jusqu'à ce que le moteur jogging puis appuyez sur le bouton STOP.